

**Sprawozdanie z ankietyzacji
studentów
oceny wybranych nauczycieli
akademickich prowadzących zajęcia
dydaktyczne
na
Wydziale Elektrycznym
ZUT w Szczecinie
w roku akademickim 2010/2011**



Wydział
Elektryczny

Data ankietyzacji		Data opracowania
Rok akademicki 2010/2011		31.10.2011
OPRACOWAŁ: Dział Kształcenia Sekcja ds. Standardów i Jakości Kształcenia	ZATWIERDZIŁ: Prorektor ds. Kształcenia	DO WIADOMOŚCI : Dziekan Wydziału Środowisko akademickie WEI

1. Informacje ogólne

W ankietyzacji wzięli udział studenci Wydziału Elektrycznego ZUT w Szczecinie. Ocenie zostali poddani nauczyciele akademicki prowadzący zajęcia dydaktyczne, ujęci w zatwierdzonym przez Radę Wydziału planie ankietyzacji na rok akademicki 2010/2011.

Plan ankietyzacji Wydziału przewidywał badanie opinii studentów na temat **55 nauczycieli akademickich**. Ostatecznie ocenie zostało poddanych **54 osoby**, powodem nieprzeprowadzonej jednej ankietyzacji była usprawiedliwiona nieobecność nauczyciela akademickiego (urlop zdrowotny).

Respondentami biorącymi udział w ankiecie byli studenci studiów stacjonarnych i niestacjonarnych wydziału. Ogólna liczba studentów w grupach zajęciowych, wytypowanych do przeprowadzenia ankietyzacji, oscylowała na poziomie **2220 osób**. W badaniu wzięło udział **1287 studentów**, co stanowi ponad połowę planowanej liczby respondentów (**58%**).

2. Cel ankietyzacji

Celem ankietyzacji było zapoznanie się z opinią studentów na temat wybranych, w ramach czteroletniego cyklu badań, nauczycieli akademickich prowadzących zajęcia dydaktyczne w roku akademickim 2010/2011.

3. Prawne podstawy ankietyzacji

Art. 132 *Ustawa Prawo o szkolnictwie wyższym 2005 r.*, Statut ZUT-u art. 62, poz.1, 5, Uchwała Senatu ZUT-u nr 59 z dnia 29.06.2009 r., Uchwała nr 218/2008 Prezydium PKA załącznik nr 2, pkt 2 podpunkt 2.3, Zarządzenia nr 34 Rektora ZUT w Szczecinie z dnia 6 maja 2010r. *w sprawie wdrożenia procedury „Zasady przeprowadzania ankietyzacji” w ZUT w Szczecinie*, Zarządzenie nr 35 Rektora ZUT w Szczecinie z dnia 7 maja 2010 r. *w sprawie wprowadzenia wzorów kwestionariuszy ankiet studenta, absolwenta studiów wyższych ZUT w Szczecinie, pracodawcy i kandydata na studia*.

4. Opis ankietyzacji

Ankietyzacja w semestrze zimowym przeprowadzona została przy współpracy pełnomocnika dziekana ds. ankietyzacji **dr inż. Piotra Paplickiego** oraz pracownika sekcji ds. standardów i jakości kształcenia Działu Kształcenia. Zgodnie z decyzją Prorektora ds. Kształcenia w semestrze letnim do ankietyzacji zostali włączeni studenci. Na Wydziale Elektrycznym w ankietyzacji brał udział p. **Marcin Tarczewski** wyznaczony przez samorząd studentów.

Ankieta studenta ocena nauczyciela akademickiego została przeprowadzona w formie papierowej przy wykorzystaniu kwestionariuszy ankiet zatwierdzonych *Zarządzeniem Rektora ZUT w Szczecinie*. Czas trwania ankiety nie przekraczał 10-15 minut zajęć dydaktycznych. Kryterium ważności ankiety stanowił wymóg **30%** frekwencji stosunku do ogólnej liczby studentów znajdującej się na liście danej grupy zajęciowej. W celu zapewnienia anonimowości studentów, ankieta przeprowadzana była pod nieobecność nauczyciela akademickiego. Wypełnione kwestionariusze trafiały do opisanych kopert, które w obecności studentów były zaklejane i opieczętowane. Koperty przekazywano drogą służbową do sekcji ds. standardów i jakości kształcenia Działu Kształcenia, odpowiedzialnej za weryfikację ankiet oraz analizę wyników.

Na WEI badanie opinii studentów zaplanowane na semestr zimowy roku akademickiego 2010/2011, rozpoczęło się 18 grudnia 2010 r., a zakończyło 26 stycznia 2011 r. Badanie zaplanowane na semestr letni roku akademickiego 2010/2011, rozpoczęło się 14 maja, a zakończyło 19 czerwca br.

W semestrze zimowym ocenie zostało poddanych **28 (51,8 %) nauczycieli akademickich**, zaś w semestrze letnim **26 (48,2 %) nauczycieli akademickich**.

5. Opracowanie wyników

Wyniki z przeprowadzonego badania zostały opracowane przez pracowników sekcji ds. standardów i jakości kształcenia.

Tabela nr 1. Wyniki zbiorcze z przeprowadzonej oceny nauczycieli akademickich

Wydział	Liczba zaplanowana ocenionych nauczycieli akademickich	Liczba ocenionych nauczycieli akademickich	Liczba studentów w grupie	Liczba respondentów	Ocena średnia z uzyskanych wyników
Elektryczny	55	54	2220	1287	4,2

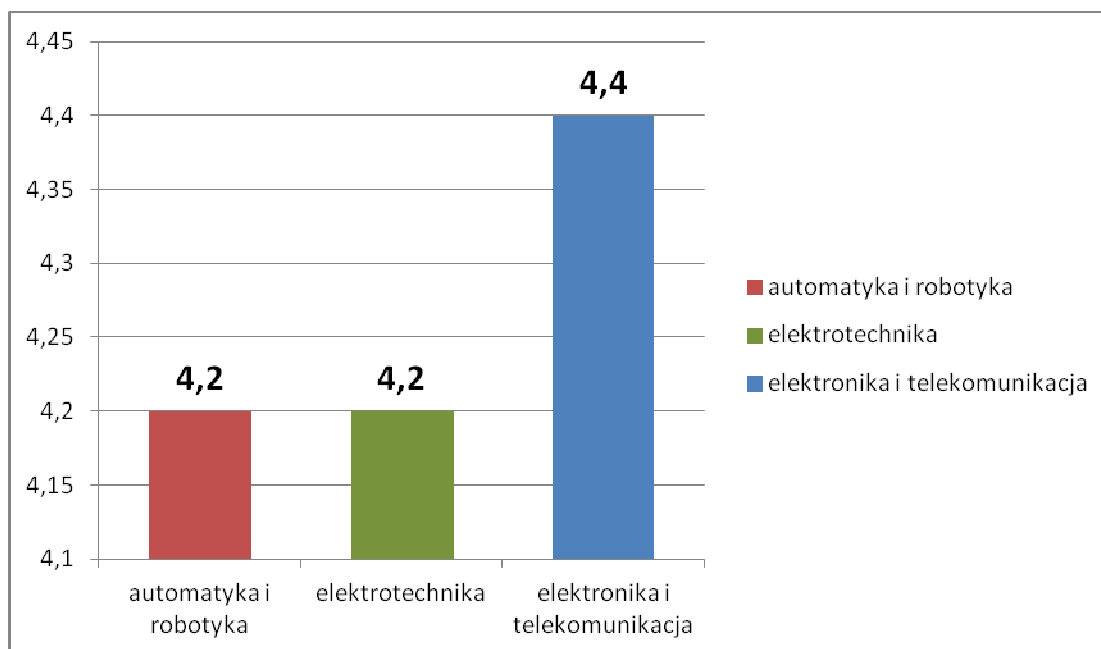
W rankingu Uczelni Wydział Elektryczny uzyskał średnią z wyników, która uplasowała go na piątej pozycji.

Tabela nr 2. Wyniki szczegółowe z przeprowadzonej oceny nauczycieli akademickich

Lp.	Nauczyciele akademicy prowadzący zajęcia na kierunku studiów	Semestr	Oceniana forma zajęć	Liczba studentów w grupie	Średnia ważona	Średnia kierunku studiów
1	<i>automatyka i robotyka</i>	5	wykład	58	4,91	4,2
2	<i>automatyka i robotyka</i>	5	wykład	58	4,51	
3	<i>automatyka i robotyka</i>	3	wykład	60	4,46	
4	<i>automatyka i robotyka</i>	1	audytorium	72	4,51	
5	<i>automatyka i robotyka</i>	2	wykład	26	4,26	
6	<i>automatyka i robotyka</i>	2	wykład	26	4,12	
7	<i>automatyka i robotyka</i>	4	wykład	56	4,37	
8	<i>automatyka i robotyka</i>	4	wykład	56	4,3	
9	<i>automatyka i robotyka</i>	4	laboratorium	56	4,12	
10	<i>automatyka i robotyka</i>	4	wykład	56	3,07	
11	<i>automatyka i robotyka</i>	4	laboratorium	45	4,52	
12	<i>automatyka i robotyka</i>	6	wykład	21	3,97	
13	<i>automatyka i robotyka</i>	2	wykład	68	4,47	
14	<i>automatyka i robotyka</i>	2	wykład	68	4,3	
15	<i>automatyka i robotyka</i>	1	laboratorium	29	4,55	
16	<i>automatyka i robotyka</i>	1	wykład	29	4,3	
17	<i>automatyka i robotyka</i>	1	wykład	29	3,12	
18	<i>elektronika i telekomunikacja</i>	5	wykład	25	4,31	4,2
19	<i>elektronika i telekomunikacja</i>	5	wykład	25	4,07	
20	<i>elektronika i telekomunikacja</i>	5	wykład	25	3,64	
21	<i>elektronika i telekomunikacja</i>	3	audytorium	38	4,77	
22	<i>elektronika i telekomunikacja</i>	2	wykład	19	4,56	
23	<i>elektronika i telekomunikacja</i>	3	wykład	11	4,41	
24	<i>elektronika i telekomunikacja</i>	4	wykład	34	4,51	
25	<i>elektronika i telekomunikacja</i>	4	wykład	34	4,34	
26	<i>elektronika i telekomunikacja</i>	4	wykład	34	2,34	
27	<i>elektronika i telekomunikacja</i>	1	laboratorium	33	4,71	
28	<i>elektrotechnika</i>	5	wykład	34	4,68	
29	<i>elektrotechnika</i>	5	wykład	34	4,65	
30	<i>elektrotechnika</i>	5	wykład	34	3,52	
31	<i>elektrotechnika</i>	3	wykład	30	3,9	
32	<i>elektrotechnika</i>	3	laboratorium	30	4,43	
33	<i>elektrotechnika</i>	3	wykład	30	4,54	
34	<i>elektrotechnika</i>	1	wykład	107	4,43	
35	<i>elektrotechnika</i>	1	audytorium	80	3,52	
36	<i>elektrotechnika</i>	2	wykład	21	4,73	

37	elektrotechnika	7	wykład	22	4,86	4,4
38	elektrotechnika	5	wykład	22	4,58	
39	elektrotechnika	3	wykład	50	4,43	
40	elektrotechnika	1	wykład	70	4,62	
41	elektrotechnika	1	wykład	70	4,56	
42	elektrotechnika	1	laboratorium	70	4,81	
43	elektrotechnika	3	wykład	12	4,78	
44	elektrotechnika	2	wykład	54	4,53	
45	elektrotechnika	2	audytorium	54	4,2	
46	elektrotechnika	8	wykład	19	4,25	
47	elektrotechnika	2	wykład	59	3,85	
48	elektrotechnika	2	wykład	59	4,16	
49	elektrotechnika	2	wykład	59	4,74	
50	elektrotechnika	4	wykład	29	4,09	
51	elektrotechnika	6	wykład	20	3,54	
52	elektrotechnika	6	wykład	20	4,71	
53	elektrotechnika	6	wykład	20	4,8	
54	elektrotechnika	1	laboratorium	20	4,9	

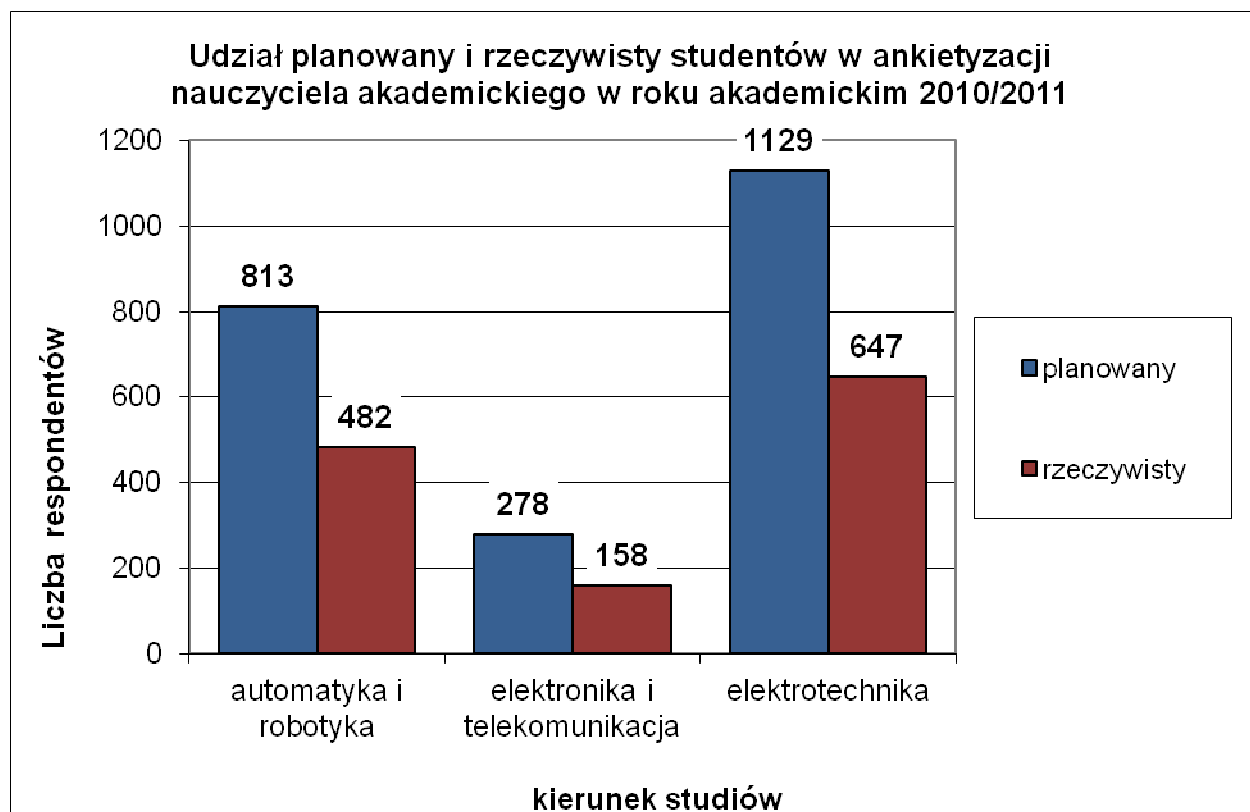
Ranking kierunku studiów



Wykres nr 1. Średnia ocena nauczycieli akademickich ocenionych na danym kierunku studiów w roku akademickim 2010/2011 Wydziału Elektrycznego ZUT w Szczecinie

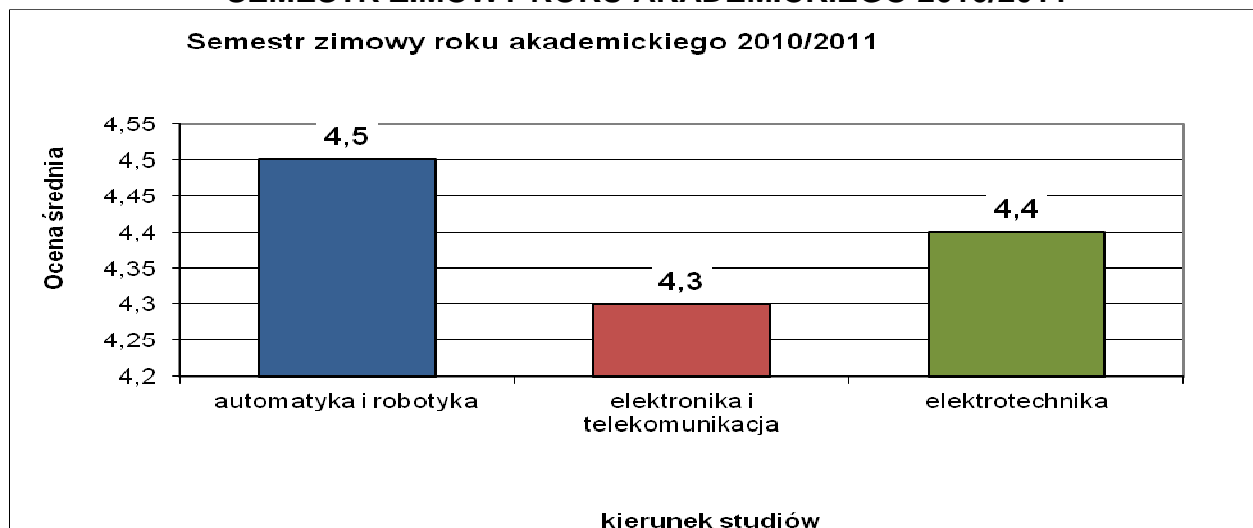
Tabela nr 3. Planowany i rzeczywisty udział studentów w badaniu

Kierunek studiów	Udział studentów w ankietyzacji	
	planowany	rzeczywisty
<i>automatyka i robotyka</i>	813	482
<i>elektronika i telekomunikacja</i>	278	158
<i>elektrotechnika</i>	1129	647
razem	2220	1287



Wykres nr 2. Udział studentów w ankietyzacji w roku akademickim 2010/2011 na WE

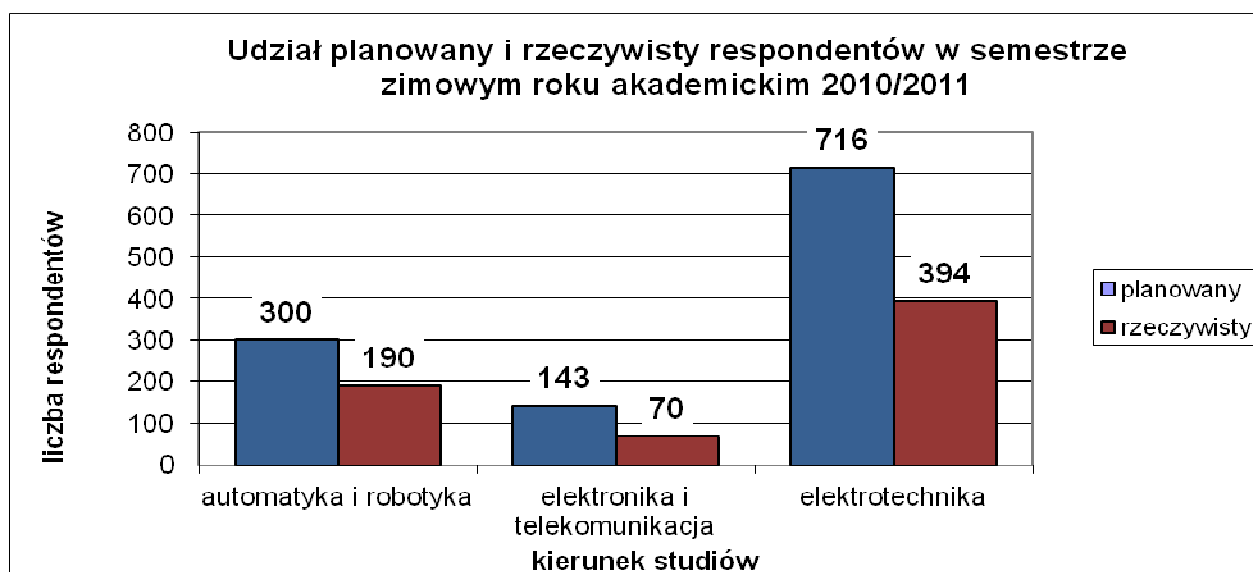
SEMESTR ZIMOWY ROKU AKADEMICKIEGO 2010/2011



Wykres nr 3. Średnia ocena nauczycieli akademickich prowadzących zajęcia na danym kierunku studiów w semestrze zimowym roku akademickiego 2010/2011

Tabela nr 4. Planowany i rzeczywisty udział studentów w badaniu w semestrze zimowym

Kierunek studiów	Udział studentów w badaniu w semestrze zimowym	
	planowany	rzeczywisty
<i>automatyka i robotyka</i>	300	190
<i>elektronika i telekomunikacja</i>	143	70
<i>elektrotechnika</i>	716	394
razem	1159	654



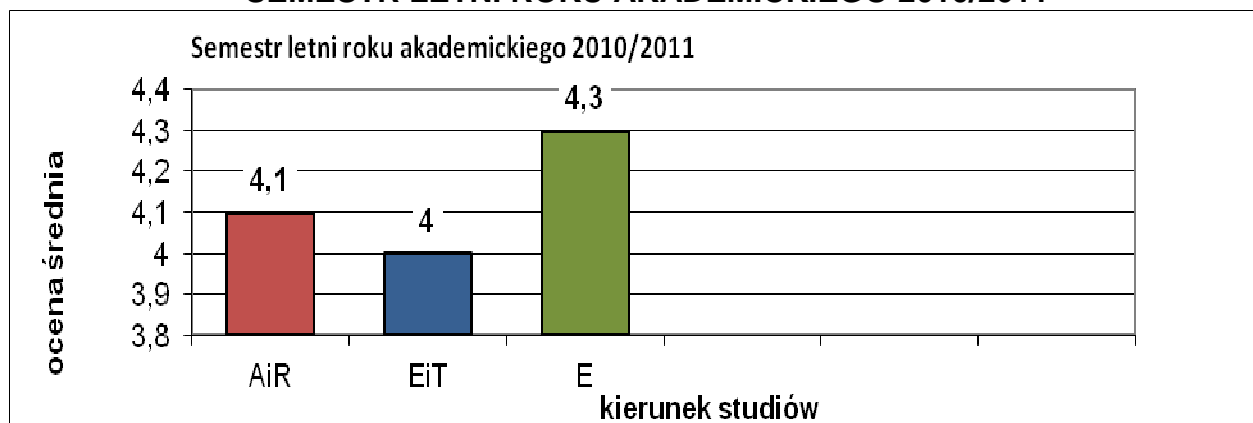
Wykres nr 4. Zakładany i rzeczywisty udział studentów w ocenie nauczyciela akademickiego w semestrze zimowym roku akademickiego 2010/2011

Tabela nr 5. Zestawienie wyników uzyskanych przez ocenianych nauczycieli akademickich w semestrze zimowym roku akademickiego 2010/2011

Lp.	Nauczyciele akademicy prowadzący zajęcia na kierunku studiów	Data ankietyzacji	Oceniana forma zajęć	Liczba studentów w grupie (liczba zaplanowana respondentów)	Liczba respondentów	Ocena średnia ważona
1	<i>automatyka i robotyka</i>	13.01.2011	<i>wykład</i>	58	37	4,91
2	<i>elektrotechnika</i>	15.01.2011	<i>wykład</i>	22	16	4,86
3	<i>elektrotechnika</i>	16.01.2011	<i>laboratorium</i>	70	33	4,81
4	<i>elektrotechnika</i>	15.01.2011	<i>wykład</i>	12	8	4,78
5	<i>elektronika i telekomunikacja</i>	18.01.2011	<i>audytoria</i>	38	17	4,77
6	<i>elektrotechnika</i>	25.01.2011	<i>wykład</i>	21	19	4,73
7	<i>elektrotechnika</i>	20.01.2011	<i>wykład</i>	34	19	4,68
8	<i>elektrotechnika</i>	20.01.2011	<i>wykład</i>	34	19	4,65
9	<i>elektrotechnika</i>	16.01.2011	<i>wykład</i>	70	35	4,62
10	<i>elektrotechnika</i>	16.01.2011	<i>wykład</i>	22	14	4,58
11	<i>elektronika i telekomunikacja</i>	17.01.2011	<i>wykład</i>	19	15	4,56
12	<i>elektrotechnika</i>	16.01.2011	<i>wykład</i>	70	35	4,56
13	<i>elektrotechnika</i>	18.01.2011	<i>wykład</i>	30	17	4,54
14	<i>automatyka i robotyka</i>	13.01.2011	<i>wykład</i>	58	37	4,51
15	<i>automatyka i robotyka</i>	26.01.2011	<i>audytoria</i>	72	36	4,51
16	<i>automatyka i robotyka</i>	26.01.2011	<i>wykład</i>	60	48	4,46
17	<i>elektrotechnika</i>	18.01.2011	<i>laboratorium</i>	30	18	4,43
18	<i>elektrotechnika</i>	17.01.2011	<i>wykład</i>	107	51	4,43

19	<i>elektrotechnika</i>	15.01.2011	<i>wykład</i>	50	39	4,43
20	<i>elektronika i telekomunikacja</i>	18.12.2010	<i>wykład</i>	11	11	4,41
21	<i>elektronika i telekomunikacja</i>	12.01.2011	<i>wykład</i>	25	9	4,31
22	<i>automatyka i robotyka</i>	14.01.2011	<i>wykład</i>	26	16	4,26
23	<i>automatyka i robotyka</i>	14.01.2011	<i>wykład</i>	26	16	4,12
24	<i>elektronika i telekomunikacja</i>	12.01.2011	<i>wykład</i>	25	9	4,07
25	<i>elektrotechnika</i>	18.01.2011	<i>wykład</i>	30	18	3,9
26	<i>elektronika i telekomunikacja</i>	12.01.2011	<i>wykład</i>	25	9	3,64
27	<i>elektrotechnika</i>	20.01.2011	<i>wykład</i>	34	19	3,52
28	<i>elektrotechnika</i>	17.01.2011	<i>audytoria</i>	80	34	3,52

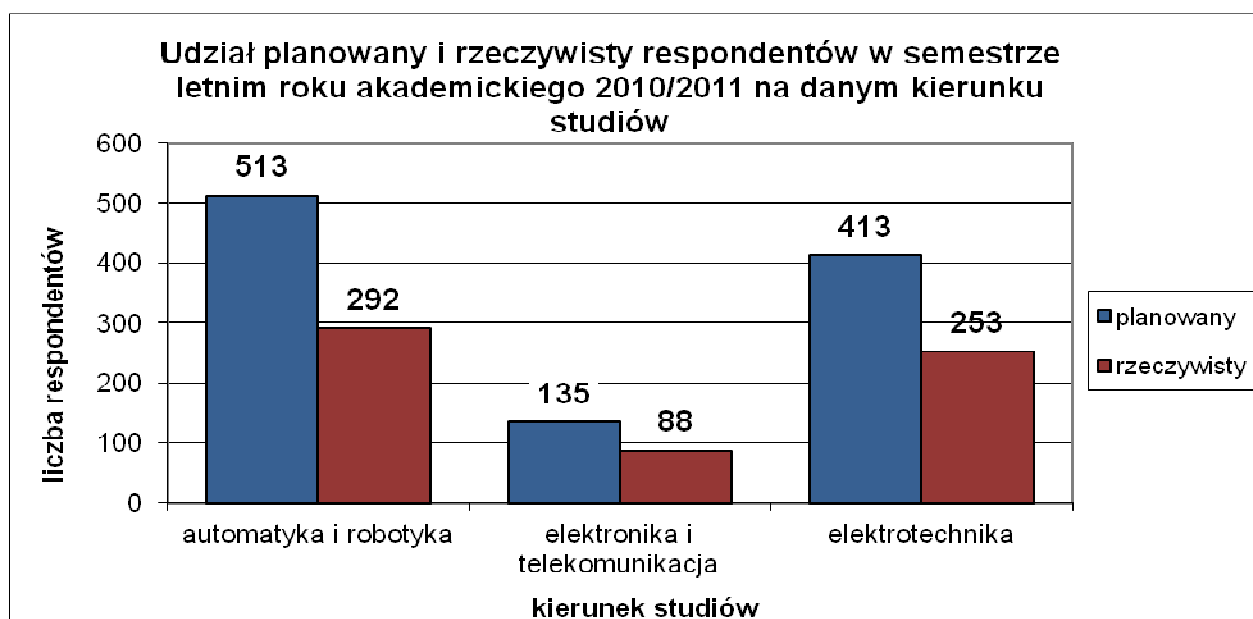
SEMESTR LETNI ROKU AKADEMICKIEGO 2010/2011



Wykres nr 5. Średnia ocena nauczycieli akademickich prowadzących zajęcia na danym kierunku studiów w semestrze letnim roku akademickiego 2010/2011

Tabela nr 6. Planowany i rzeczywisty udział studentów w badaniu w semestrze letnim

Kierunek studiów	Udział w badaniu w semestrze letnim	
	planowany	rzeczywisty
<i>automatyka i robotyka</i>	513	292
<i>elektronika i telekomunikacja</i>	135	88
<i>elektrotechnika</i>	413	253
razem	1061	633



Wykres nr 6. Zakładany i rzeczywisty udział studentów w ocenie nauczyciela akademickiego w semestrze letnim roku akademickiego 2010/2011

Tabela nr 7. Zestawienie wyników uzyskanych przez ocenianych nauczycieli akademickich w semestrze letnim roku akademickiego 2010/2011

Lp.	Nauczyciele akademicy prowadzący zajęcia na kierunku studiów	Data ankietyzacji	Oceniana forma zajęć	Liczba studentów w grupie (liczba planowana respondentów)	Liczba respondentów	Ocena średnia ważona
1	<i>elektrotechnika</i>	23.05.11	<i>laboratorium</i>	20	8	4,9
2	<i>elektrotechnika</i>	23.05.11	<i>wykład</i>	20	7	4,8
3	<i>elektrotechnika</i>	04.06.11	<i>W</i>	59	31	4,74
4	<i>elektronika i telekomunikacja</i>	30.05.11	<i>laboratorium</i>	33	18	4,71
5	<i>elektrotechnika</i>	23.05.11	<i>wykład</i>	20	9	4,71
6	<i>automatyka i robotyka</i>	24.05.11	<i>laboratorium</i>	29	17	4,55
7	<i>elektrotechnika</i>	16.06.11	<i>wykład</i>	54	42	4,53
8	<i>automatyka i robotyka</i>	28.05.11	<i>L</i>	45	30	4,52
9	<i>elektronika i telekomunikacja</i>	14.05.11	<i>wykład</i>	34	23	4,51
10	<i>automatyka i robotyka</i>	23.05.11	<i>wykład</i>	68	29	4,47
11	<i>automatyka i robotyka</i>	23.05.11	<i>wykład</i>	56	34	4,37
12	<i>elektronika i telekomunikacja</i>	24.05.11	<i>wykład</i>	34	23	4,34
13	<i>automatyka i robotyka</i>	23.05.11	<i>wykład</i>	56	37	4,3
14	<i>automatyka i robotyka</i>	23.05.11	<i>wykład</i>	68	29	4,3
15	<i>automatyka i robotyka</i>	42.05.11	<i>wykład</i>	29	16	4,3
16	<i>elektrotechnika</i>	19.06.11	<i>wykład</i>	19	19	4,25
17	<i>elektrotechnika</i>	19.06.11	<i>audytoria</i>	54	43	4,2
18	<i>elektrotechnika</i>	24.05.11	<i>wykład</i>	59	31	4,16

19	<i>automatyka i robotyka</i>	23.05.11	<i>laboratorium</i>	56	37	4,12
20	<i>elektrotechnika</i>	24.05.11	<i>wykład</i>	29	23	4,09
21	<i>automatyka i robotyka</i>	25.05.11	<i>wykład</i>	21	12	3,97
22	<i>elektrotechnika</i>	04.06.11	<i>wykład</i>	59	31	3,85
23	<i>elektrotechnika</i>	23.05.11	<i>wykład</i>	20	9	3,54
24	<i>automatyka i robotyka</i>	24.05.11	<i>wykład</i>	29	16	3,12
25	<i>automatyka i robotyka</i>	23.05.11	<i>wykład</i>	56	35	3,07
26	<i>elektronika i telekomunikacja</i>	24.05.11	<i>wykład</i>	34	24	2,34

Prezentacja wyników uzyskanych na Wydziale Elektrycznym ZUT w Szczecinie z podziałem na bloki tematyczne.

Kwestionariusz ankiety studenta oceny nauczyciela akademickiego ZUT w Szczecinie zawierał 20 pytań, które zostały podzielone na bloki tematyczne:

Blok I Organizacja zajęć:

- | |
|---|
| 1. Czy zajęcia rozpoczynają się punktualnie? |
| 2. Czy zajęcia kończą się w oznaczonym czasie? |
| 3. Czy nauczyciel akademicki podał niezbędne podręczniki i materiały źródłowe (literaturę) odnoszące się do przedmiotu? |

Blok II Dostępność nauczyciela akademickiego

- | |
|---|
| 4. Czy nauczyciel akademicki jest dostępny dla studentów w godzinach konsultacji? |
| 5. Czy jest możliwość kontaktu z nauczycielem poza ustalonymi godzinami konsultacji (np. za pomocą mail-a, telefonu)? |

Blok III Prezentacja problematyki: przygotowanie nauczyciela do zajęć, komunikatywność, uporządkowanie i zrozumiałość sposobu prowadzenia zajęć

- | |
|---|
| 6. Czy o prowadzącym zajęcia można powiedzieć, że jest dobrym nauczycielem? |
| 7. Czy środki dydaktyczne wykorzystywane podczas zajęć są odpowiednie? |
| 8. Czy zajęcia są realizowane zgodnie z programem (sylabusem)? |
| 9. Czy zajęcia są prowadzone w odpowiednim tempie? |
| 10. Czy sposób przekazywania treści na zajęciach jest jasny i zrozumiały? |

Blok IV Zaangażowanie wykładowcy

- | |
|--|
| 11. Czy w Pan/i/a/ ocenie nauczyciel jest przygotowany do prowadzenia zajęć? |
| 12. Czy prowadzący inspiruje studentów do samodzielnego myślenia? |

Blok V Ocenianie: kryteria zaliczeń

- | |
|--|
| 13. Czy nauczyciel podał przejrzyste zasady zaliczenia zajęć na początku semestru? |
| 14. Czy w Pan/i/a/ opinii stosowane systemy oceny przez nauczyciela są obiektywne? |
| 15. Czy poziom wymagań stawiany studentom jest wysoki? |

Blok VI Stosunek wykładowcy do studenta

- | |
|---|
| 16. Czy prowadzący zajęcia charakteryzuje się wysokim poziomem kultury osobistej? |
| 17. Czy nauczyciel jest życzliwy i taktowny wobec studentów? |

Blok VII Interaktywność i elastyczność

18. Czy sposób prowadzenia zajęć pobudza uczestniczących w zajęciach studentów do aktywności intelektualnej?
19. Czy Pan/i/a/ zdaniem uczestniczenie w zajęciach pomaga Pan/i/u w opanowaniu treści przewidzianych w programie przedmiotu?
20. Czy chętnie uczestniczy Pan/i/ w zajęciach prowadzonych przez ocenianego nauczyciela?

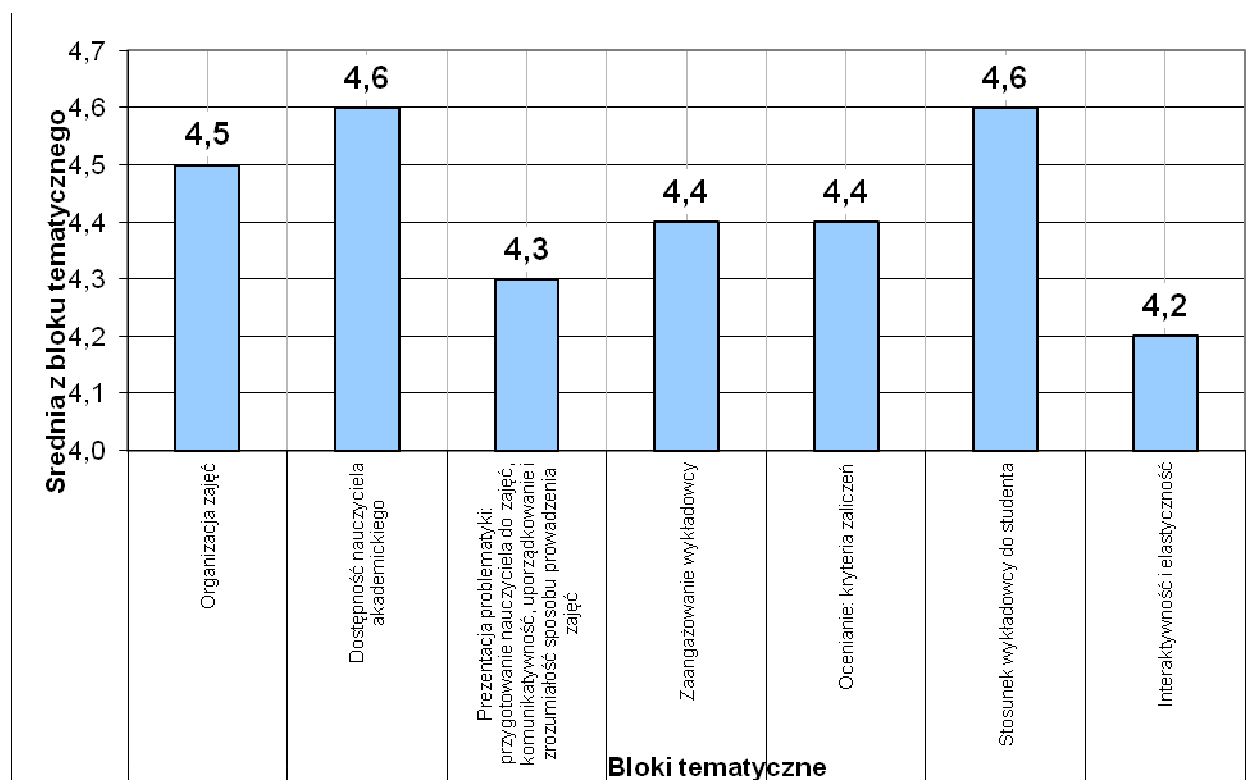
Odpowiedzi na pytania respondenci udzielali w skali od 1 do 5.

Możliwe odpowiedzi:

1. Nie
2. Raczej nie
3. Neutralnie/Dostatecznie/Przeciętnie/Ani tak, ani nie
4. Raczej tak
5. Tak

Tabela nr 8. Wyniki z podziałem na bloki tematyczne za **semestr zimowy** roku akademickiego 2010/2011

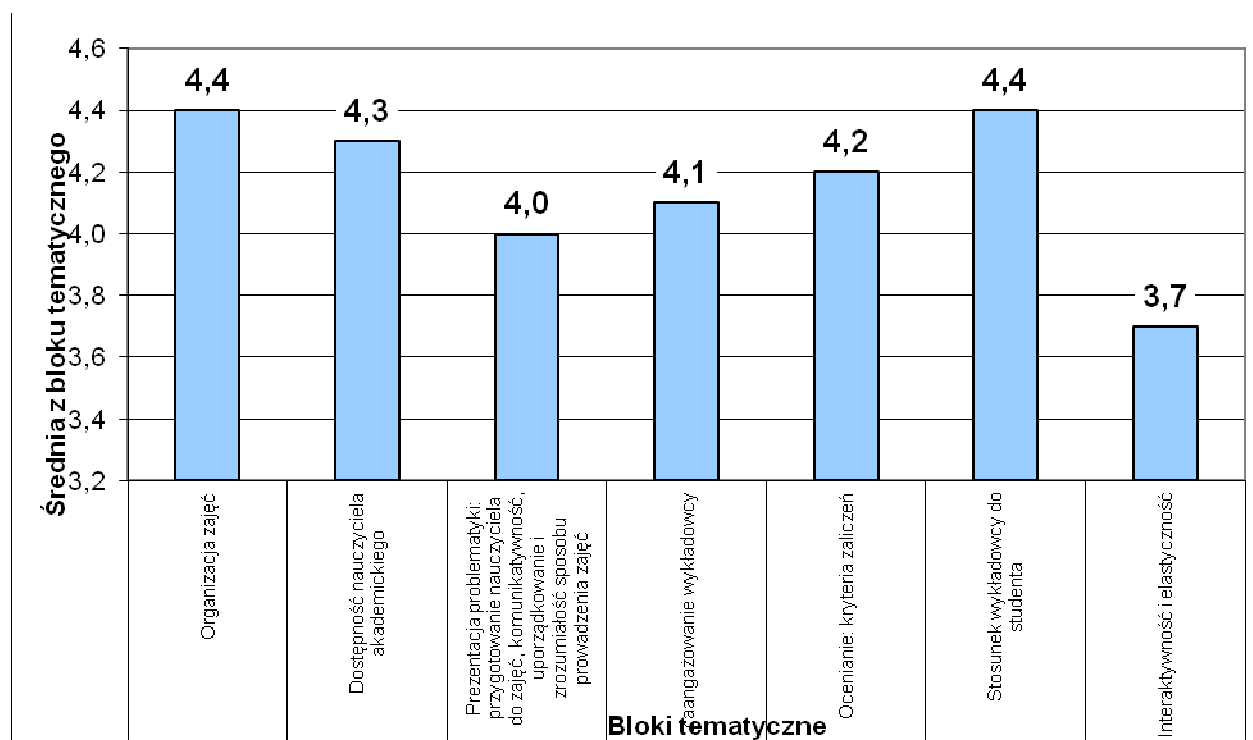
Lp.	Nazwa bloku tematycznego	Średnia z bloku tematycznego
I	Organizacja zajęć	4,5
II	Dostępność nauczyciela akademickiego	4,6
III	Prezentacja problematyki: przygotowanie nauczyciela do zajęć, komunikatywność, uporządkowanie i zrozumiałość sposobu prowadzenia zajęć	4,3
IV	Zaangażowanie wykładowcy	4,4
V	Ocenianie: kryteria zaliczeń	4,4
VI	Stosunek wykładowcy do studenta	4,6
VII	Interaktywność i elastyczność	4,2



Wykres nr 7. Prezentacja uzyskanych średnich z podziałem na bloki tematyczne za semestr zimowy w roku akademickim 2010/2011.

Tabela nr 9. Wyniki z podziałem na bloki tematyczne za **semestr letni** roku akademickiego 2010/2011

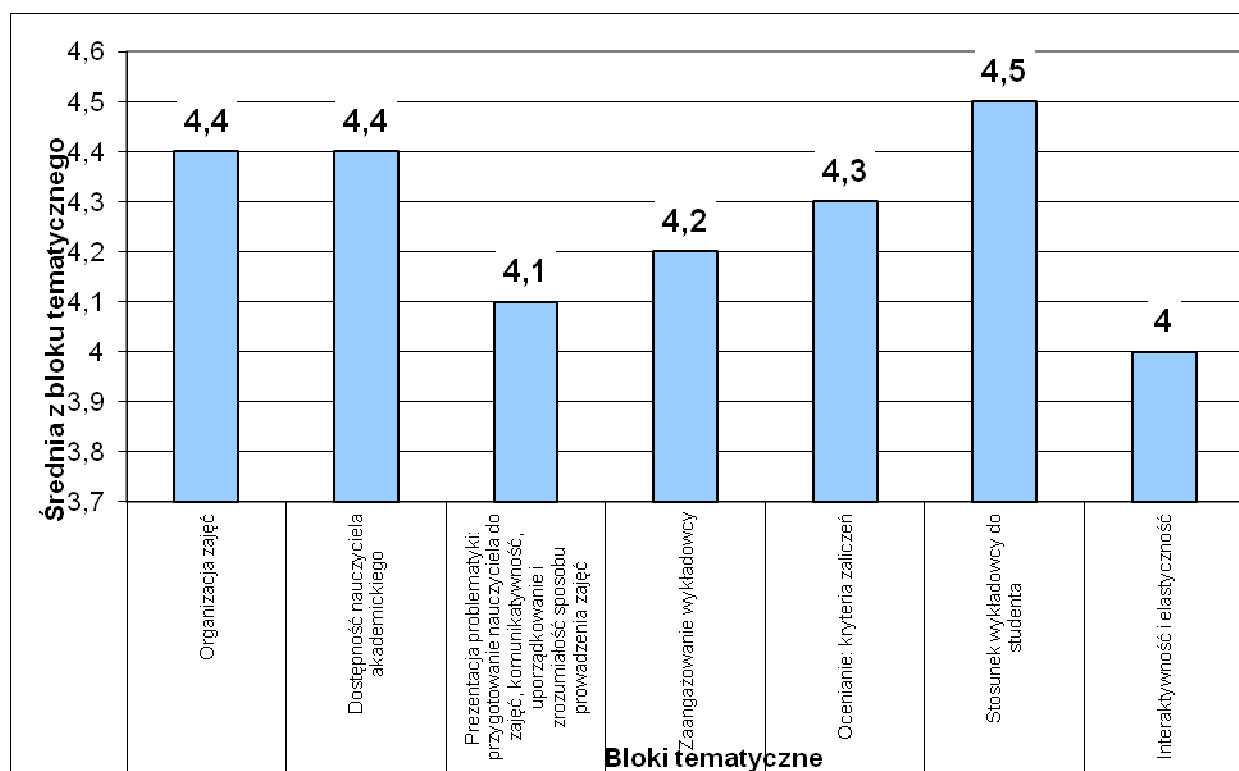
Lp.	Nazwa bloku tematycznego	Średnia z bloku tematycznego
I	Organizacja zajęć	4,4
II	Dostępność nauczyciela akademickiego	4,3
III	Prezentacja problematyki: przygotowanie nauczyciela do zajęć, komunikatywność, uporządkowanie i zrozumiałość sposobu prowadzenia zajęć	4,0
IV	Zaangażowanie wykładowcy	4,1
V	Ocenianie: kryteria zaliczeń	4,2
VI	Stosunek wykładowcy do studenta	4,4
VII	Interaktywność i elastyczność	3,7



Wykres nr 8. Prezentacja uzyskanych średnich z podziałem na bloki tematyczne za semestr letni w roku akademickim 2010/2011.

Tabela nr 10 . Wyniki z podziałem na bloki tematyczne za cały rok akademicki 2010/2011
Wydział Elektryczny

Lp.	Nazwa bloku tematycznego	Średnia z bloku tematycznego
I	Organizacja zajęć	4,4
II	Dostępność nauczyciela akademickiego	4,4
III	Prezentacja problematyki: przygotowanie nauczyciela do zajęć, komunikatywność, uporządkowanie i zrozumiałość sposobu prowadzenia zajęć	4,1
IV	Zaangażowanie wykładowcy	4,2
V	Ocenianie: kryteria zaliczeń	4,3
VI	Stosunek wykładowcy do studenta	4,5
VII	Interaktywność i elastyczność	4,0



Wykres nr 9. Prezentacja uzyskanych średnich z podziałem na bloki tematyczne za cały rok akademicki 2010/2011.

7. Wnioski z przeprowadzonego badania

Ogólnie studenci ocenili swoich nauczycieli z Wydziału Elektrycznego wystawiając im ocenę dobrą (średnia dla wydziału **4,2**). Najwyższa średnia uzyskana przez nauczyciela akademickiego wynosiła **4,91**, zaś najniższa **2,34**.

W semestrze zimowym przodującym kierunkiem okazała się *automatyka i robotyka* – nauczycielom prowadzącym zajęcia na tym kierunku studenci respondenci wystawili najwyższe noty (**4,5**). W semestrze letnim studenci najlepiej ocenili nauczycieli akademickich prowadzących zajęcia na kierunku *elektrotechnika* (**4,3**).

Największy udział w badaniu mieli studenci z kierunku studiów *elektrotechnika* (**50,3%**), przy mniejszym udziale studentów z kierunku *automatyka i robotyka* (**37,4%**) oraz *elektronika i telekomunikacja* (**12,3%**).

W semestrze zimowym badani bardzo dobrze wypowiedzieli się na temat dostępności nauczycieli oraz ich stosunku do studentów (**4,6**), zaś negatywnie na temat interaktywności oraz elastyczności (**4,2**), rozumianych jako chęć uczestniczenia w zajęciach oraz korzyści z tego płynących oraz umiejętności pobudzania do aktywności intelektualnej.

W semestrze letnim studenci pozytywnie wypowiedzieli się na temat organizacji zajęć oraz stosunku nauczycieli akademickich do studentów (**4,4**) i podobnie jak w semestrze zimowym, najgorzej ocenili interaktywność i elastyczność (**3,7**).

Zasadnym wydaje się więc zwrócenie uwagi władz wydziału na sposób komunikowania się nauczycieli akademickich ze studentami w trakcie prowadzenia zajęć dydaktycznych, tak aby sposób ich prowadzenia przyczynił się do zwiększenia efektywności uczenia, wspomagał opanowanie treści przewidzianych w programie oraz pobudzał do aktywności intelektualnej.

Wskazane jest również podanie do wiadomości studentom ogólnych wyników z ankietyzacji przeprowadzonej na wydziale oraz zwrócenie uwagi na bliższą współpracę z przedstawicielami samorządu studentów w wydziałowych komisjach ds. jakości kształcenia, w trakcie prac nad konstrukcją planów ankietyzacji.

sporządziła :

mgr Anita Matyjaszczyk

.....

sekcja ds. standardów i jakości kształcenia

Dział Kształcenia ZUT

zatwierdzili :

dr hab. inż. Witold Biedunkiewicz,

prof. nadzw. ZUT

Prorektor ds. Kształcenia ZUT

.....

dr hab. Bożena Chuda-Mickiewicz,

prof. nadzw. ZUT

Pełnomocnik Rektora ZUT

ds. jakości kształcenia

.....

Szczecin, 31 października 2011 r.

